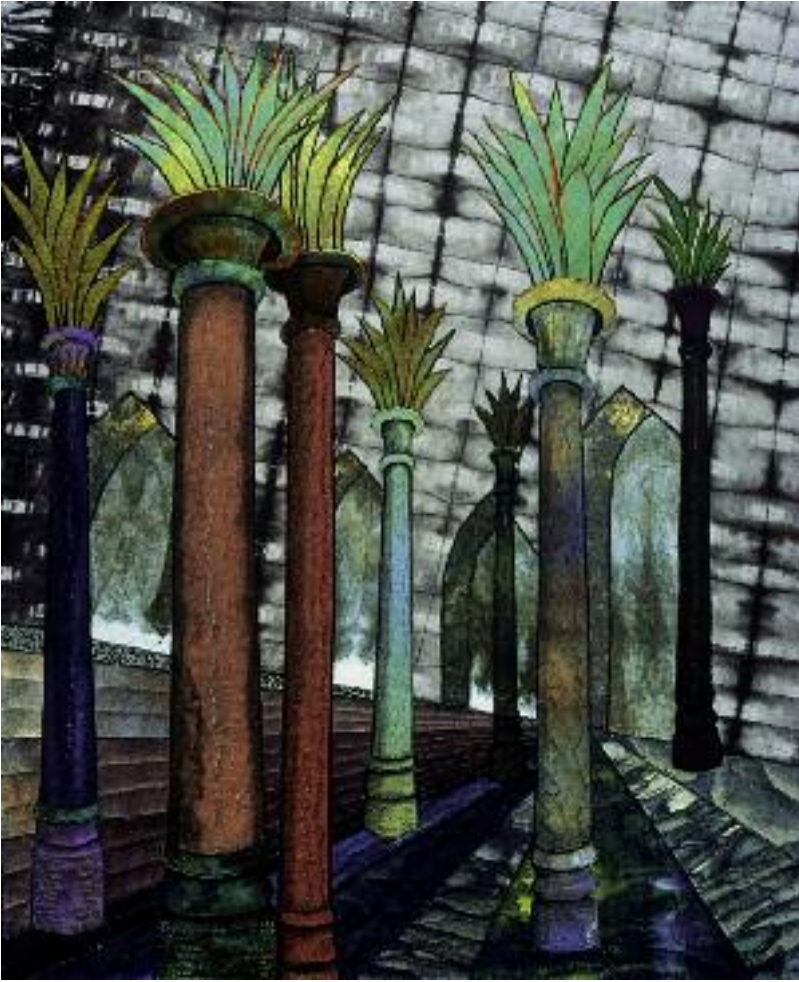


| Linda Fowler



Linda Fowler



When Linda Fowler came to Leipzig in 1996, the effects and remains of the former GDR could still be clearly seen and felt. Like most tourists or new arrivals, she immediately searched out the place that played the largest role in the city's recent history, the Nikolaikirche. She could neither however, escape the original architectural attraction of the structure nor any of its spiritual atmosphere.

The originally Romanesque and largest church in the city was built in the year 1150, and in the 16th century, tailored to the stylistic sense of the Gothic age. The interior however, first gained a significant characteristic during the period of classicism – the fluted columns in the nave. As though the stoned were about to burst into bloom, the powerful pillars sprout palm leaves over the capitals, which then join ornately in the vaulted ceiling. This bold design encourages one “to look upward, to breathe deeply, to walk upright...” (Christian Führer, Priest at the Nikolaikirche)

And this church really created a starting point for an historical event. Initiated by the Christian opposition movement, the monthly prayer for peace developed into a place of peaceful resistance. The famous Monday demonstrations that resulted in the downfall of an entire regime began here. Since 1999, a replica of one of the blossoming columns installed at the church square serves as an impressive metaphor, reminding us of the events of autumn 1989.

left | links:  
**Nikolaikirche Leipzig**  
Interieur

Linda Fowler was also inspired by the symbolic power of the building to create a series of works titled "Hopescapes". In her often large format quilts, the textile artist has already employed floral motifs, for example, in "Ameriflora". For a piece that was supposed to take on the Leipzig events as a central theme, the vegetative architecture of the Nicolaikirche served as a perfect stimulus. Similar to the above-mentioned monument, the columns and their bundles of leaves free themselves from the building and form groves. In symbolic repetition, they now appear to even support the heavens rather than a vaulted ceiling. In her choice of colours, Linda Fowler detaches herself from the noble green and white of the space. In a colourful spectrum of precious fabric, she enthusiastically continues the North American tradition of patchworking. From an European standpoint, her work brings together the functional and fine arts in an unusual and refreshing way.

Linda Fowler studied the art of weaving before the famed artist Nancy Crow in 1980 introduced her to this fascinating technique. Like paintings, the wall hangings allowed her a spontaneous and flexible reaction to outer stimuli. Occasionally, she even takes artistic license and adds graphic elements to the finished assemblages and paints on individual segments of fabric. The finished pieces fill the gap between painting and sculpture, as reliefs that appear tangible. As a result of this three dimensionality and because of the chosen, often centrally composed architectural perspective, her work "Hopescapes" call to mind painted trompe-l'œil. The textiles function like painter's tubes, except they are archived according to

strict color coded order on shelves and begin offering an aesthetic view there. The palette used in "Hopescapes" is slightly different to that, with which Linda Fowler usually works. The gray tones, in her words, were conditioned by the attentive observation of the traces of environmental pollution left over from former Eastern Germany.

Linda Fowler grew up in California and in her most vivid memories, a palm tree grew in the garden. So, it's not a wonder that the Leipzig palmtrees of stone made such a lasting impression on her. Columns and trees possess an iconographic, mediating function between heaven and earth, between spirituality and earthly actions. If they are lined up along a wide avenue, they stand for life's pathway and its stations.

Susanne Altmann



left | links:  
**Hopescape XVII**  
46" x 40"

right | rechts:  
**Hopescape XX**  
39" x 30"





Als Linda Fowler 1996 nach Leipzig kam, waren die Nachwirkungen der Wiedervereinigung, die Überbleibsel der einstigen DDR noch deutlich zu sehen und zu spüren. Wie fast jeder Ankömmling oder Tourist suchte sie bald jene Sehenswürdigkeit der Stadt auf, die am meisten mit der jüngsten Vergangenheit zu tun hat, die Nikolaikirche und konnte sich weder dem eigentümlichen architektonischen Reiz des Bauwerkes noch seiner spirituellen Atmosphäre entziehen.

Das ursprünglich romanische und größte Gotteshaus der Stadt stammt aus dem Jahre 1150 und wurde im 16. Jahrhundert dem gotischen Stilempfinden angepasst. Ein signifikantes Merkmal erhielt der Innenraum erst während des Klassizismus. Die Rede ist von den kanne-lierten Säulen des Langhauses. Als würde der Stein zu blühen beginnen, treiben die mächtigen Stützen über den Kapitellen Palmenblätter aus, die sich im Gewölbe schmuckhaft vereinigen. Diese kühne Gestaltung ermutigt »zum Aufblicken, zum Aufatmen, zum aufrechten Gang...« (Christian Führer, Pfarrer Nikolaikirche)

Und tatsächlich bildete diese Kirche einen der Ausgangspunkte für ein historisches Ereignis. Von der christlichen Oppositionsbewegung initiiert, entwickelten sich die montäglichen Friedensgebete der späten 80er Jahre zu einem Ort des gewaltlosen Widerstandes. Hier begannen die berühmten Montagsdemonstrationen, in deren

left | links:  
**Via Anima**  
28" x 23"

Folge schließlich ein ganzes Regime zerbrach. Seit 1999 erinnert, als eindruckliche Metapher, die Replik einer solchen blühenden Säule auf dem Kirchplatz an die Ereignisse des Herbstes 1989. Auch Linda Fowler hat sich von der symbolischen Kraft des Gebäudes zu einer Serie von Arbeiten inspirieren lassen, die sie »Hopescapes« (etwa: Landschaften der Hoffnung) nannte. In ihren oft großformatigen Quilts griff die Textilkünstlerin schon früher florale Motive auf, so beispielsweise mit »Ameraflores«. Für eine Arbeit, die das Leipziger Erlebnis zum Thema haben sollte, bot sich natürlich die vegetative Architektur der Nikolaikirche an. Ähnlich wie das erwähnte Denkmal, lösen sich die Säulen und ihre Blätterbüschel von dem Bau und formieren sich zu Hainen. In zeichenhafter Überhöhung scheinen sie nun anstelle eines Gewölbes gar den Himmel zu stützen. Auch in der farblichen Komposition löst sich Linda Fowler naturgemäß von den noblen Grün-Weißtönen des Ortes. Mit Lust und in einem Feuerwerk aus kostbaren Stoffen führt sie die hohe Kunst der nordamerikanischen Patchwork-Technik vor. In ihrer Arbeit treffen, für europäisches Kunstverständnis eher ungewöhnlich und erfrischend, angewandte und bildende Kunst mit Selbstverständlichkeit aufeinander.

Linda Fowler hatte Weberei studiert, bevor sie 1980 durch die namhafte Künstlerin Nancy Crow mit der Begeisterung für diese traditionelle Technik des Quilting angesteckt wurde. Ganz wie Gemälde erlaubten ihr die Wandbehänge nun spontane und flexible Reaktionen auf äußere Anregungen. Bisweilen nimmt sie sich sogar die künstlerische Freiheit und fügt den bereits vollendeten Assemblagen zeichnerische Elemente bei, bemalt einzelne

Stoffsegmente. Die fertigen Stücke besetzen eine Leerstelle zwischen Gemälde und Skulptur; als Reliefs, die auffassbar wirken. Als Folge dieser Dreidimensionalität und aufgrund der gewählten, oft zentralperspektivisch angelegten Bildarchitektur erinnern nicht nur die »Hopescapes« an gemalte Trompe-l'œils. Die Textilien fungieren dabei wie die Tuben eines Malers, nur dass sie in äußerst farbenprächtigen Arrangements in Regalen archiviert werden und bereits dort einen ästhetischen Anblick bieten. Die Palette der »Hopescapes« ist übrigens weit reduzierter als jene, mit der Linda Fowler gewöhnlich arbeitet. Die Grautöne, so sagt sie, wurden in aufmerksamer Betrachtung von den noch gegenwärtigen Folgen der Umweltverschmutzung im Osten Deutschlands bedingt.

Linda Fowler ist in Kalifornien aufgewachsen und zu ihren lebendigsten Erinnerungen gehört eine Palme im Garten. So nimmt es nicht wunder, dass die Leipziger steinernen Palmen so nachhaltig auf sie gewirkt haben. Säule und Baum besitzen eine ikonografische Vermittlerfunktion zwischen Himmel und Erde, zwischen Spiritualität und irdischem Treiben. Finden sie sich aufgereiht in einer Allee, so stehen sie für einen Lebensweg und dessen wechselvolle Stationen.

Susanne Altmann

Hopescape XVIII  
87" x 68"



Cover | Titel:  
**Hopescape XVII**  
Detail

right | rechts:  
**Via Auroris**  
23" x 28"

## | Linda Fowler

### Education | Ausbildung

- 1980 M. F. A., The Ohio State University  
Columbus Ohio
- 1978 B. F. A., The Ohio State University  
Columbus Ohio

### Selected Solo Exhibitions

#### Einzelausstellungen (Auswahl)

- 2000 Quilts by Linda Fowler  
OCLC Dublin, Ohio
- 1999 Linda Fowler, Contemporary Quilt Artist  
The Concourse Gallery, Upper Arlington,  
Ohio
- 1999 Interiors: Quilts by Linda Fowler,  
Faculty Club, The Ohio State University,  
Columbus, Ohio
- 1998 Quilts by Linda Fowler  
Gallery V, Columbus, Ohio
- 1996 Hopescapes  
Gallery V, Columbus, Ohio

### Selected Group Exhibitions

#### Gruppenausstellungen (Auswahl)

- 2000 Crossing Boundaries  
Polk Museum, Lakeland, Florida
- 2000 Signatures in Fabric,  
Toronto, Canada
- 1999 Dresden-Columbus,  
Artistic Partnership, Concourse Gallery,  
Upper Arlington, Ohio
- 1998 Crossing Boundaries  
Mulvane Art Museum, Washington University,  
Topeka Kansas

### Awards | Preise & Stipendien

- 1996 Award of Excellence  
Ohio Craft Museum
- 1995 Greater Columbus Arts Council Residency  
in Leipzig, Germany
- 1995 Ohio Arts Council Individual Artist  
Fellowship
- 1991 Best of Show, Woman Artist Expo  
Columbus, Ohio